

Memòria anual d'activitat de l'entitat

2023

CIPAIS

CENTRE D'INTERVENCIÓ

PSICOLÒGICA, ANÀLISI I

INTEGRACIÓ SOCIAL

DADES GENERALS SOBRE L'ENTITAT



Presentació

Centre d'Intervenció Psicològica, Anàlisi i Integració Social (CIPAIS) SCCLP, és una **cooperativa d'iniciativa social amb caràcter no lucratiu**, inscrita al RESES i al REGCES, que rep el suport de diferents institucions públiques i privades.

L'any 2022 la nostra entitat es va endinsar dins un procés de **transformació societària**, motivat pel relleu generacional, en el qual es va transformar de Societat Civil Professional (SCP) a **Societat Cooperativa Catalana Limitada Professional (SCCLP)**, conservant el caràcter no lucratiu i apostant per programes que responen a les necessitats socials actuals.

El **suport institucional facilita la creació de programes comunitaris**, en els quals integrem els serveis assistencials adreçats a persones en situació d'adversitat, vulnerabilitat i/o risc, així com activitats de sensibilització i activitats formatives amb col·laboració dels equips socials, educatius i sanitaris.

CIPAIS és un **servei que complementa l'oferta pública i col·labora estretament amb els equips públics** per tal de cobrir la demanda social que no es troba coberta.

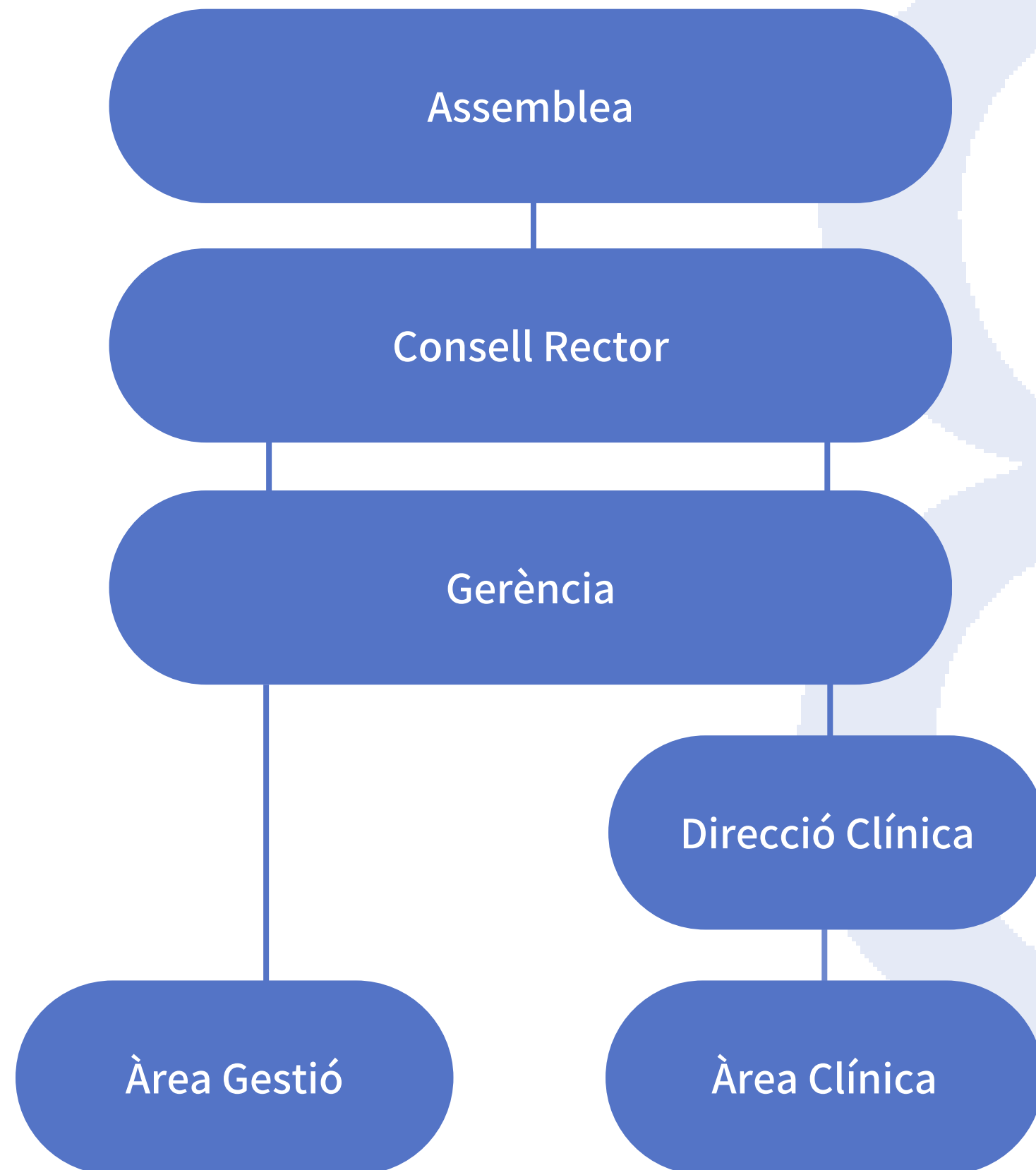


Objecte social

1. Prestar un **servei de prevenció, orientació i tractament psicològic, psiquiàtric i pedagògic**, en les modalitats: individual, grupal, familiar i de parella.
2. Implementar i mantenir **programes comunitaris de prevenció i intervenció psicosocial** adreçats a col·lectius en risc de vulnerabilitat:
 - a. Col·lectiu amb dificultat d'integració laboral i social
 - b. Col·lectiu amb situació de violència: gent gran, infants, dones, etc
 - c. Col·lectiu amb discapacitat, diversitat funcional i/o dependència
 - d. Col·lectiu amb clínica psicossomàtica, arran de problemàtica psicològica i social
 - e. Col·lectiu de gent gran: envelliment actiu
 - f. Col·lectiu de famílies, problemàtiques i malestars actuals
 - g. Infància i adolescència en risc
 - h. Persones amb trastorns adaptatius a causa de situacions que tenen a veure amb el cicle vital
3. Oferir un servei de **suport a l'atenció primària i especialitzada en els àmbits de salut, serveis socials i educació**.
4. Realitzar **activitats formatives**.
5. Realitzar **estudis i recerca sobre les demandes i necessitats de la societat actual**.
6. Fomentar la **participació activa en la vida comunitària del territori i el treball en xarxa**.



Organigrama



Assemblea: òrgan suprem de la cooperativa. 10 persones sòcies (9 dones i 1 home). Incorporació 1 dona, en data 13/12/2023.

Consell Rector: òrgan de representació i govern de l'entitat. 5 persones sòcies (4 dones i 1 home).

Gerència: gestió diària de la cooperativa (1 dona).

Àrea Gestió: integrada per administració (1 dona i 1 home).

Direcció clínica: gestió clínica (1 home).

Àrea Clínica: integrada professionals de salut. 16 persones (14 dones i 2 homes).

Comissions: internes de treball. 19 persones (16 dones i 3 homes).



Equip

L'Equip Clínic Cipais està integrat per un cos **assistencial**, format per professionals de la psicologia, la psiquiatria i la pedagogia amb orientació psicodinàmica, així com un cos de **gestió**.

- Laura Abadia Huguet
- Neus Arcas Ortiz
- Jesús Ariza Godina
- Isabel Barcia Rojo
- Ma del Carmen Collado Martínez
- Regina Débon Pinto
- Valéria Ferreira Jorge
- Ester Fornells Admella
- Catherine Galaman Baque
- Margarita Garcia Gil
- Anna Gasull Monmany
- Gabriela Leibenger Amuser
- Àfrica Martí Biosca
- Josep Moya Ollé
- Laura Peiró Aguarón
- Iris Roch Ardanuy
- Irina Salzberg Lewintal
- Eduard Tàpias Sanglas
- Núria Torelló Bofill





Centre

Desde març del 2020 el centre es troba al C/ París 207, pral 2a (cantonada C/ Enric Granados) de Barcelona.

Les sales estan condicionades per a la pràctica clínica tant **individual, com familiar i de parella, en un ambient de confidencialitat**. Alhora disposem d'un espai per a l'**atenció grupal**.

Per a potenciar l'autonomia i la corresponsabilització de la tasca al centre, s'elabora i es comparteix amb l'equip la Guia de Funcionament del Centre, on apareix tota la informació detallada sobre qüestions logístiques, d'equip, planificació, etc.





Serveis

Consultes de psicologia:

- Consultes de valoració i orientació
- Processos psicoterapèutics i analítics individuals
- Consultes de parella i família
- Atenció psicoterapèutica (tot el cicle vital)

Especialitats Grupals:

- Grups especialitzats de suport i dinamització psicosocial
- Suport als professionals de l'àmbit educatiu i social
- Programa Cafè i Social Media: activitats grupals preventives entorn l'ús de pantalles a la infància i adolescència

Activitats comunitàries i de sensibilització:

Participació en activitats comunitàries de la ciutat, amb col·laboració d'altres entitats, serveis i equips públics.



Programes comunitaris

ADVERSITAT

INFANTS,
JOVES I
FAMÍLIES

DIVERSITAT
FUNCIONAL
I AUTONOMIA
PERSONAL

VIOLÈNCIA
MASCLISTA

Amb la col·laboració:



**Diputació
Barcelona**



Generalitat de Catalunya
**Departament d'Igualtat
i Feminismes**



Generalitat de Catalunya
**Departament
de Drets Socials**



**Ajuntament de
Barcelona**



Fundació "la Caixa"

Hem elaborat una Guia de programes comunitaris i els circuits de derivació, adreçada a professionals, que s'ha enviat als equips, serveis i entitats col·laboradores.



Compromís comunitari

L'objecte social de CIP AIS és fer accessible una modalitat de consultes, processos personals i activitats, basades en l'escolta, la paraula i el vincle social.

A Cipais creiem fermament en el treball en xarxa per afavorir l'atenció dels usuaris i usuàries de la nostra entitat, per això mantenim els canals de comunicació oberts amb els professionals derivadors dels casos, participem en xarxes tècniques i comunitàries, mantenint-nos al dia dels recursos que ofereixen altres entitats i serveis públics de la ciutat.

Alhora, fomentem la coordinació amb entitats, agents i serveis públics i privats de l'àmbit social, educació i de salut del territori, amb l'objectiu d'integrar als nostres usuaris i usuàries en recursos comunitaris nous i existents.





Consum responsable

Cipais disposa d'una [Guia de bones pràctiques ambientals](#) (disponible al web de Cipais) que inclou el consum responsable i l'ús racional dels recursos naturals (inclòs el correcte ús de la calefacció i aire condicionat). Aquesta guia es comparteix per correu electrònic i es troba a disposició de totes les persones que formen part de l'equip (treballadores i col·laboradores).

Des de fa anys, es prioritza la **reutilització** dels materials reciclant els residus generats a través dels contenidors de reciclatge i deixalleria. A l'espai office hi ha material gràfic per a detectar i saber separar correctament els residus.

Alhora, s'han anat implementant altres mesures, per exemple: es van eliminar els gots, plats i coberts de plàstic per a substituir-los per materials reutilitzables, així com la instal·lació d'una pantalla a la sala d'espera per tal de reduir el consum de cartells en paper.

La documentació i material intern es facilita mitjançant correu electrònic i enguany hem fet un canvi de programa informàtic per a facilitar la **transició a la digitalització** del material clínic.



Perspectiva de gènere

Tot i que durant els últims anys s'han desenvolupat canvis legislatius i socials que, paulatinament, estan modificant la situació de desigualtat de gènere a la nostra societat i està significant un gran pas endavant cap a l'objectiu de plena igualtat, encara actualment existeixen, generalment, diferències de gènere a l'àmbit privat (empresa).

A Cipais treballem en aquest terreny i, per això, vam fer una breu diagnosi d'igualtat a l'entitat l'any 2017, donant pas al [Pla igualtat 2017-2022 \(disponible al web de Cipais\)](#).

Està previst tornar a fer un nou anàlisi i revisions del pla durant l'any 2024.





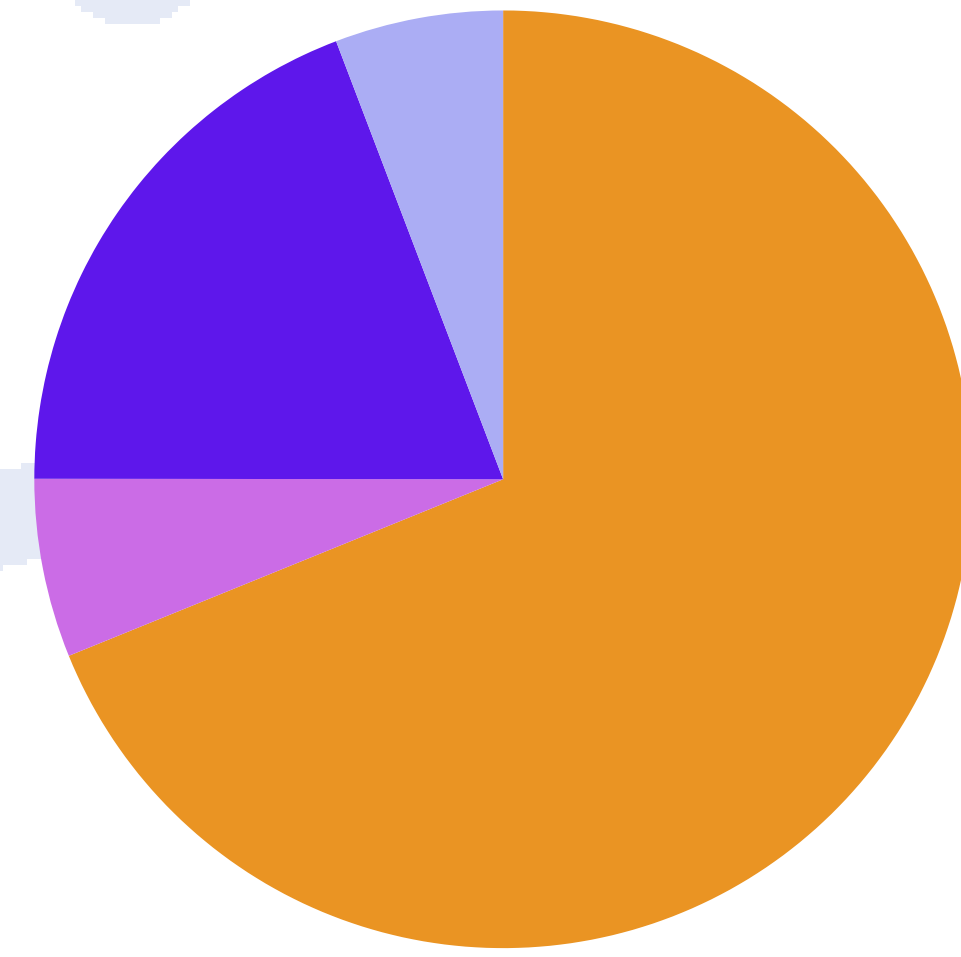
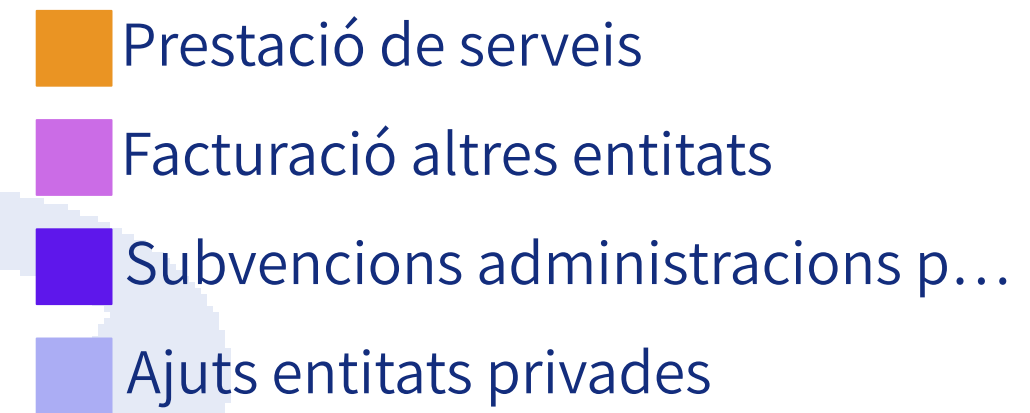
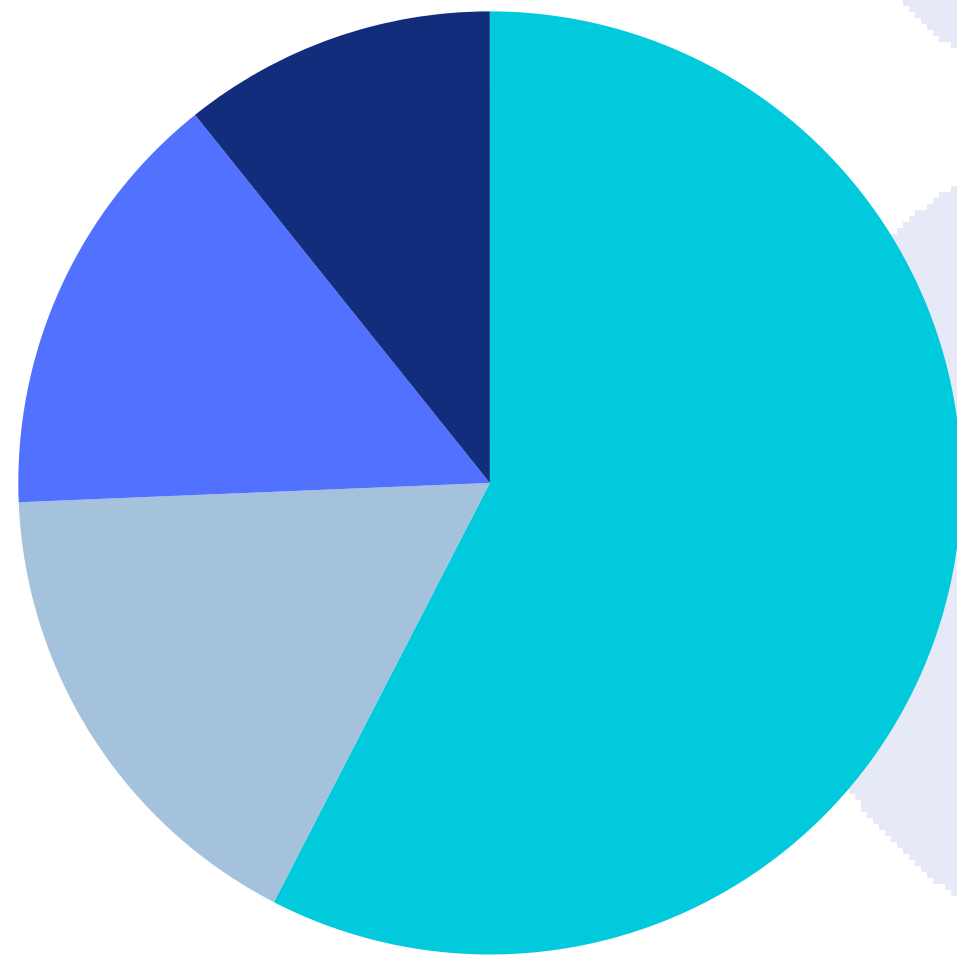
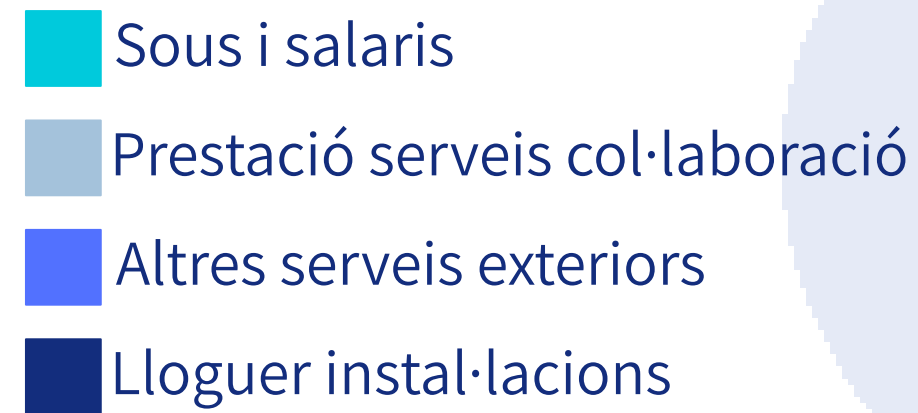
ANÀLISI DE DADES



Balanç econòmic

TOTAL DESPESES 2023 = 401.647,79€

TOTAL INGRESSOS 2023 = 404.829,65€





Impacte activitat assistencial

L'any 2023 han realitzat un procés psicoterapèutic individual **574 persones** (atenció directa), de les quals 286 han estat nous pacients.

S'estima que hi ha hagut **1.722 familiars implicats** en el tractament dels usuaris i usuàries de la nostra entitat (atenció indirecta).

Hem realitzat **6.755 intervencions assistencials**, de les quals 4.506 han estat realitzades per les sòcies treballadores i 2.249 per les professionals col·laboradores:

- **342 acollides**
- **6.641 intervencions individuals**
- **60 intervencions familiars**
- **87 intervencions grupals:**
 - Escola de Salut (35 dones i 10 homes). 2 intervencions.
 - Persones i famílies afectades de Covid persistent (17 dones i 6 homes). 2 grups.
 - Marxa Nòrdica per a persones amb Dolor Crònic, Fibromiàlgia i/o Covid Persistent (28 dones). 3 grups.
 - Espai de conversa amb famílies d'infants de 0 a 6 anys (8 dones). 1 grup.
 - Dolor crònic localitzat, sense justificació orgànica (10 dones). 1 grup.



Impacte activitat no assistencial

L'any 2023 hem realitzat **60 activitats formatives del programa Cafè i Social Media amb famílies, infants i adolescents sobre l'ús conscient i responsable de les pantalles**. Amb la col·laboració de: Centre SPOTT de la Diputació de Barcelona, INTABOO Consorci Osona, Departament Salut de Generalitat de Catalunya, Fundació Ferrer i Guàrdia, Ajuntament Capellades, Ajuntament Sant Quirze Vallès, Ajuntament Pineda, AFA Serra de l'Obac, Col·legi Sant Josep Obrer, Associació Vincles Sant Feliu de Codines, Escola La Monjoia, Escola Barrufet, Col·legi Claret, Taller d'Art Cultura i Creació i Som Connexió.

Alhora, hem dut a terme algunes actuacions internes:

- 49 hores de **participació i representació comunitària** a les taules, xarxes i grups de treball del territori
- 15 hores de **formació interna**
- 16,5 hores de treball en la **Comissió formals: SAF i Salut**
- 4,5h de treball en **Reunió general**
- 4 presentacions internes de **Casos clínics**
- **1** activitats de **Festa Major: Esquerra Eixample**
- **1 Assemblea General Ordinària**
- 16,5 hores de reunions de **Consell Rector**
- 29 hores de **formació específica en economia social i solidària**
- 20 hores de **docència**. Assignatura Ciències psicosocials aplicades. Escola Universitària GIMBERNAT



Impacte comunicació

Butlletí digital

Durant l'any 2023 s'han enviat 2 butlletins generals de l'entitat a una base de dades de 926 adreces electròniques. La mitjana de visualitzacions del butlletí se situa en 602.

Blog

El blog de l'equip (blog.cipais.cat) recopila les activitats, escrits i ressenyes sobre l'activitat clínica, els grups i actes de sensibilització. Durant l'any 2023 s'han realitzat 15 entrades, que acumulen un total de 710 visualitzacions.

El blog del programa Cafè i Social Media (www.cafeisocialmedia.cat/blog) és un espai de recull de les activitats realitzades i escrits per part de l'equip. Durant l'any 2023 s'han publicat 19 entrades, que acumulen un total de 1.074 visualitzacions.

Xarxes Socials

Cipais compta amb una pàgina a Facebook amb 126 seguidors. Durant l'any 2023 s'han fet 13 publicacions, sobretot d'escrits al blog, activitats de l'entitat i recursos públics en matèria de salut, educació i serveis socials.

A més a més, també hi ha presència digital a través del programa Cafè i Social Media a: Facebook amb 452 seguidors, Twitter amb 201 seguidors i Instagram amb 234 seguidors.