

# Memòria anual d'activitat de l'entitat 2024





# Dades generals sobre l'entitat



# Presentació

**Centre d'Intervenció Psicològica, Anàlisi i Integració Social (CIP AIS)** SCCLP, és una cooperativa d'iniciativa social amb caràcter no lucratiu, inscrita al RESES i al REGCES, que rep el suport de diferents institucions públiques i privades.

L'any 2022 la nostra entitat es va endinsar dins un procés de transformació societària, motivat pel relleu generacional, en el qual es va transformar de Societat Civil Professional (SCP) a Societat Cooperativa Catalana Limitada Professional (SCCLP), conservant el caràcter no lucratiu i apostant per programes que responen a les necessitats socials actuals.

El suport institucional facilita la creació de **programes comunitaris**, en els quals integrem els serveis assistencials adreçats a persones en situació d'adversitat, vulnerabilitat i/o risc, així com activitats de sensibilització i activitats formatives amb col·laboració dels equips socials, educatius i sanitaris.

CIP AIS és un servei que complementa l'oferta pública i col·labora estretament amb els equips públics per tal de cobrir la demanda social que no es troba coberta.

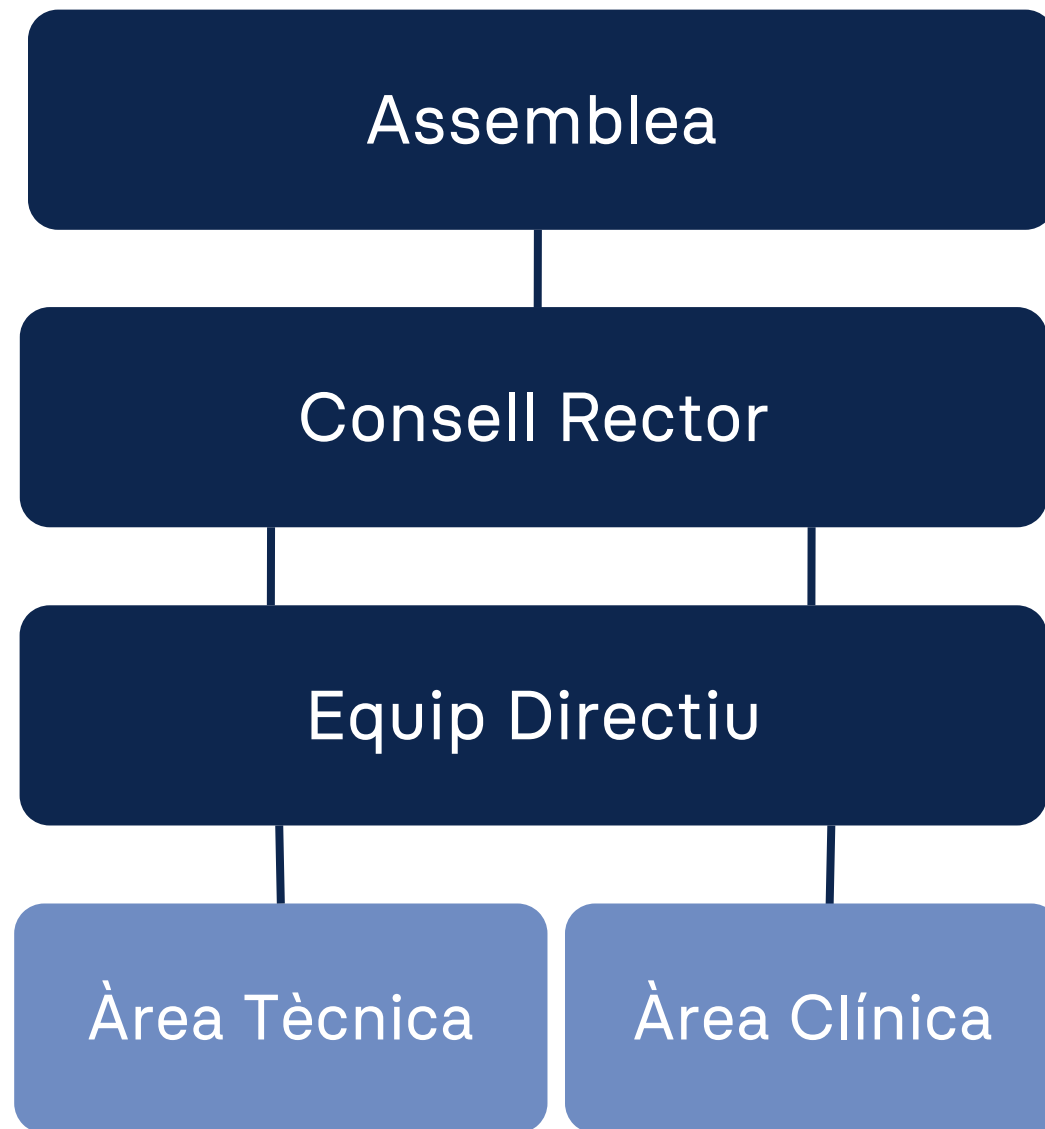


# Objecte social

1. Prestar un servei de prevenció, orientació i tractament psicològic, psiquiàtric i pedagògic, en les modalitats: individual, grupal, familiar i de parella.
2. Implementar i mantenir programes comunitaris de prevenció i intervenció psicosocial adreçats a col·lectius en risc de vulnerabilitat:
  - a. Col·lectiu amb dificultat d'integració laboral i social
  - b. Col·lectiu amb situació de violència: gent gran, infants, dones, etc
  - c. Col·lectiu amb discapacitat, diversitat funcional i/o dependència
  - d. Col·lectiu amb clínica psicossomàtica, arran de problemàtica psicològica i social
  - e. Col·lectiu de gent gran: envelliment actiu
  - f. Col·lectiu de famílies, problemàtiques i malestars actuals
  - g. Infància i adolescència en risc
  - h. Persones amb trastorns adaptatius a causa de situacions que tenen a veure amb el cicle vital
3. Oferir un servei de suport a l'atenció primària i especialitzada en els àmbits de salut, serveis socials i educació.
4. Realitzar activitats formatives.
5. Realitzar estudis i recerca sobre les demandes i necessitats de la societat actual.
6. Fomentar la participació activa en la vida comunitària del territori i el treball en xarxa.



# Organigrama



Assemblea: òrgan suprem de la cooperativa.

10 persones sòcies (9 dones i 1 home)

Consell Rector: òrgan de representació i govern de l'entitat.

5 persones sòcies (4 dones i 1 home)

Equip Directiu: gestió diària de la cooperativa.

5 persones sòcies (4 dones i 1 home)

Àrea Tècnica: integrada per gerència, gestió i administració.

1 sòcia, 1 treballadora i 1 professional extern (2 dones i 1 home)

Àrea Clínica: integrada professionals de salut.

9 persones sòcies, 1 treballadora i 5 professionals externs (13 dones i 2 homes)

Alhora, comptem amb persones voluntàries. 2 persones (1 home i 1 dona).



# Equip

L'Equip Clínic Cipais es compon per una àrea clínica que cobreix els serveis assistencials, formada per professionals de la psicologia, així com una àrea tècnica que permet executar l'objecte social de l'entitat. Alhora, comptem amb persones voluntàries que han format part de l'àrea clínica de la cooperativa, actualment es troben en situació de jubilació, però continuen vinculades amb qüestions d'assessorament, formació interna, etc.

Laura Abadia Huguet  
Neus Arcas Ortiz  
Jesús Ariza Godina  
Isabel Barcia Rojo  
Ma del Carmen Collado Martínez  
Valéria Ferreira Jorge  
Ester Fornells Admella  
Catherine Galaman Baque  
Margarita Garcia Gil  
Anna Gasull Monmany

Gabriela Leibenger Amuser  
Àfrica Martí Biosca  
Josep Moya Ollé  
Toni Olmos Francino  
Laura Peiró Aguarón  
Iris Roch Ardanuy  
Irina Salzberg Lewintal  
Eduard Tàpias Sanglas  
Núria Torelló Bofill  
Carlota Trias Font



# Centre

Desde març del 2020, el centre es troba al **C/ París 207, pral 2a** (cantonada C/ Enric Granados) de Barcelona.

Les sales estan condicionades per a la pràctica **clínica tant individual, com familiar i de parella**, en un ambient de confidencialitat. Alhora disposem d'un espai per a l'**atenció grupal**.

El centre compleix amb característiques d'**accessibilitat** i totes les sales ofereixen ventilació natural.





# Programes comunitaris

ADVERSITAT

INFANTS,  
JOVES I  
FAMÍLIES

DIVERSITAT  
FUNCIONAL I  
AUTONOMIA  
PERSONAL

VIOLÈNCIA  
MASCLISTA

ECONOMIA  
SOCIAL I  
SOLIDÀRIA

Amb la col·laboració:



Elaborem i fem difusió d'un document anual amb els programes comunitaris i els circuits de derivació, adreçat a professionals de serveis socials, salut i educació.





# Serveis

## **Consultes de psicologia:**

- Consultes de valoració i orientació
- Processos psicoterapèutics individuals
- Consultes de parella i família

## **Dinàmiques Grupals:**

- Grups especialitzats de suport i dinamització psicosocial
- Programa Cafè i Social Media: activitats grupals preventives entorn l'ús de pantalles a la infància i adolescència

## **Activitats comunitàries i de sensibilització:**

Participació en activitats comunitàries de la ciutat, amb col·laboració d'altres entitats, serveis i equips públics.



# Abordatge

A Cipais treballem **cas per cas**, des d'una orientació psicodinàmica i relacional.

S'acorda entre pacient i professional què pot ser més beneficiós en el seu cas; si fer unes entrevistes d'orientació i valoració, una teràpia breu enfocada en una cosa concreta del moment actual, o bé un procés més llarg que vagi a les arrels del problema.

En qualsevol dels abordatges, **el vincle de confiança** amb el seu terapeuta té un paper fonamental teixint una veritable **aliança terapèutica** que li doni un espai d'escolta, suport i orientació.

Ens mantenim al dia dels recursos i activitats comunitàries existents, per tal de fer **prescripció social**.

Alhora, el nostre treball implica fer **detecció i acompanyament a recursos específics especialitzats**, en casos que ho precisin.

El **treball en xarxa** és fonamental per a nosaltres. Obrim els canals de comunicació amb les persones derivadores i referents dels casos, per tal d'afavorir l'atenció del pacient i l'intercanvi entre professionals.



# Economia Social i Solidària

**Cipais és una cooperativa d'iniciativa social**, que participa a la Federació de Cooperatives de Treball de Catalunya i a la Sectorial d'Iniciativa Social (SocialCoop).

La transformació societària de la nostra entitat (2022), forma part d'un **procés de relleu generacional** de les persones sòcies fundadores, amb la intenció d'**implicar a les persones de l'equip, en la governança de l'entitat**.

Un dels punts més forts del nostre equip, és la consolidació del mateix. La rotació de professionals de la nostra entitat se situa en l'5%, de manera que sovint aquesta es troba motivada pel relleu.

La decisió de transformació a un model cooperatiu, neix d'un **procés de reflexió interna** que es produeix durant 5 anys i que és acompanyat per diferents entitats al llarg del temps: Coopolis, SET-C i Hobest.

S'aposta per una cooperativa de treball, ja que és la forma jurídica que més s'apropa a l'organització del treball i valors de la nostra entitat, desde la seva fundació.

Som conscients que la **transició al model és un camí a recórrer**, per aquest motiu any rere any donem espai al treball intern de revisió i reformulació. Enguany hem fet un procés amb entitats i professionals amb àmplia experiència en l'economia social i solidària, amb la col·laboració de l'Ajuntament de Barcelona.



# Consum responsable

Cipais disposa d'una [Guia de bones pràctiques ambientals \(disponible al web de Cipais\)](#) que inclou: el consum responsable i l'ús racional dels recursos.

Aquesta guia es comparteix per correu electrònic i es troba a disposició de totes les persones que formen part de l'equip.

Des de fa anys, es prioritza la reutilització dels materials, reciclant els residus generats a través dels contenidors de reciclatge i deixalleria.

Es disposa de material gràfic per a detectar i saber separar correctament els residus.

Alhora, s'han anat implementant altres mesures, per exemple: es van eliminar els gots, plats i coberts de plàstic per a substituir-los per materials reutilitzables, així com la instal·lació d'una pantalla a la sala d'espera per tal de reduir el consum de cartells en paper.

La documentació interna es facilita mitjançant correu electrònic.



# Interseccionalitat

Per la seva pròpia missió i definició, Cipais és una entitat que lluita contra els prejudicis i **reivindica el respecte a la diversitat i la igualtat d'oportunitats per a totes les persones** amb independència del seu sexe, orientació sexual, religió, ideologia, etc.

A través dels nostres programes treballem i sensibilitzem respecte als següents conceptes:

- La construcció d'un projecte de vida propi
- Les capacitats de cadascú
- La protecció de la dignitat
- La diversitat com un aspecte positiu i enriquidor

El fet que l'entitat valori igual les persones, implica un tractament igualitari i sense prejudicis. Això també implica eliminació de prejudicis en el procés de selecció i contractació de professionals.



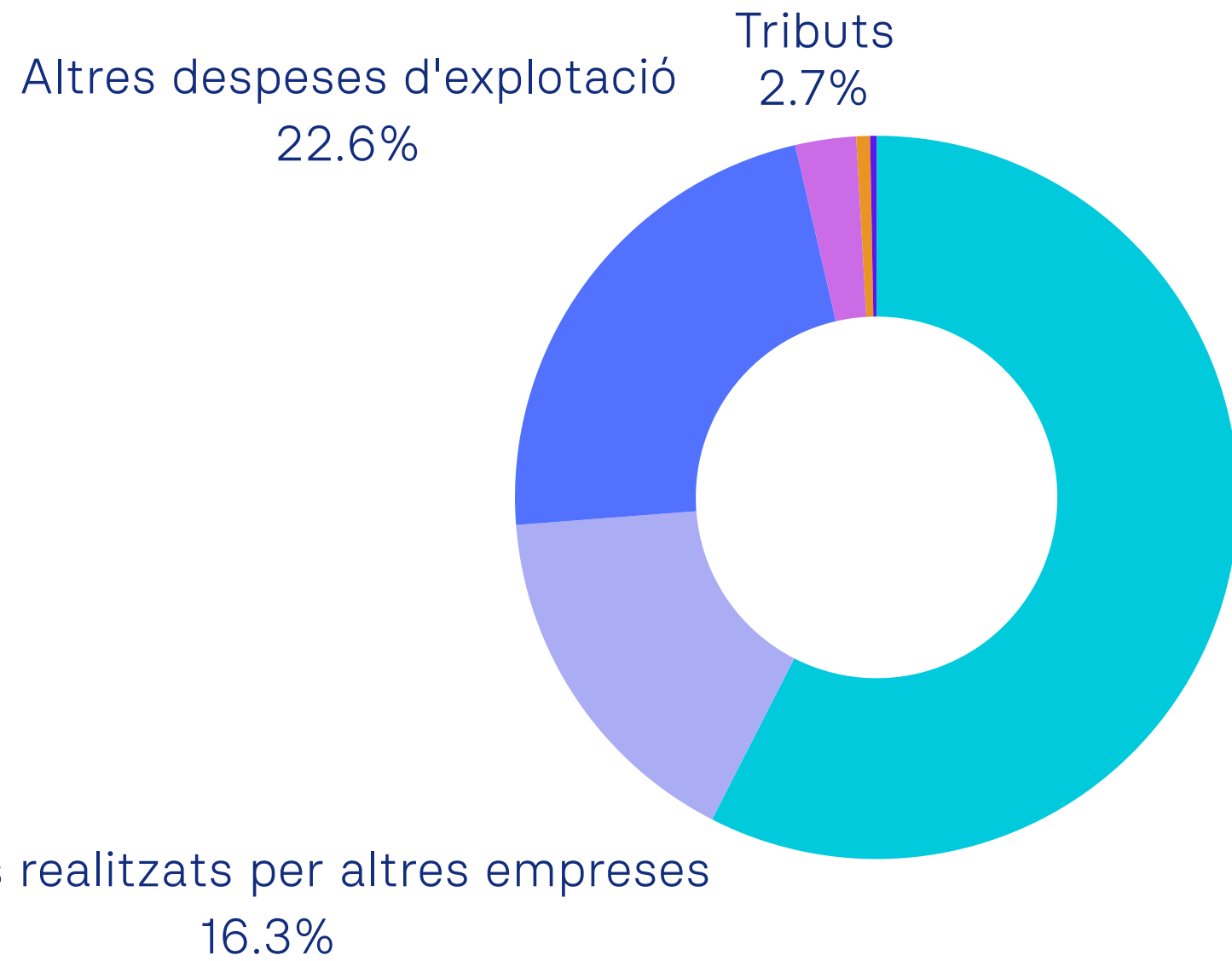
# Anàlisi de dades



# Balanç econòmic

**TOTAL DESPESES 2024 = 447.058€**

**TOTAL INGRESSOS 2024 = 455.011€**



Subvencions i ajudes socials  
17.7%

Sous, salaris i càrregues SS  
57.5%



Prestació de serveis  
82.3%



# Impacte activitat assistencial

L'any 2024 han realitzat un procés psicoterapèutic **603 persones** (atenció directa), de les quals 285 han estat nous pacients.

S'estima que hi ha hagut 2.110 familiars implicats en el tractament dels usuaris i usuàries de la nostra entitat (atenció indirecta).

Hem realitzat **8.185 intervencions** (5.793 han estat realitzades per les sòcies treballadores i 2.392 professionals col·laboradores):

- 320 acollides
- 7.529 intervencions individuals
- 273 intervencions familiars



# Impacte activitat grupal i comunitària

S'han realitzat **131 intervencions grupals i comunitàries:**

- Persones afectades de Covid persistent (16 dones i 2 homes). 2 grups.
- Marxa Nòrdica per a persones amb Dolor Crònic i Fibromiàlgia (27 dones i 3 homes). 3 grups.
- Espai de conversa amb famílies d'infants de 0 a 6 anys (13 dones i 4 homes). 2 grups.
- Escola de Salut (52 dones i 9 homes). 2 intervencions.
- Grup Psicoeducatiu per a persones amb dolor persistent CAP Passeig Sant Joan (11 dones i 3 homes). 2 intervencions.
- Activitats de formació i sensibilització (Cafè i Social Media) amb famílies, infants i adolescents sobre l'ús conscient i responsable de les pantalles (1250 persones). 66 intervencions.
- Activitat de Festa Major: Esquerra Eixample (46 dones i 18 homes). 1 intervenció.

Alhora, hem registrat dades del treball intern que facilita la tasca comunitària:

- 165 hores de participació i representació a les taules, xarxes tècniques, jornades i grups de treball
- 70 hores de treball en reunions internes
- 40 hores de formació específica en economia social i solidària
- 4 hores de participació en la Sectorial d'Iniciativa Social (SocialCoop) de la Federació de Cooperatives de Treball de Catalunya.



# Impacte comunicació

## **Butlletí digital**

Durant l'any 2024 s'han enviat 2 butlletins generals de l'entitat a una base de dades de 954 adreces electròniques. La mitjana de visualitzacions del butlletí se situa en 636.

## **Blog**

Els blogs de l'equip ([blog.cipais.cat](http://blog.cipais.cat) i [cafeisocialmedia.cat/blog](http://cafeisocialmedia.cat/blog)) recopilen les activitats, escrits i ressenyes sobre l'activitat clínica, els grups i actes de sensibilització. Durant l'any 2024 s'han realitzat 22 entrades, que acumulen un total de 998 visualitzacions.

## **Xarxes Socials**

Cipais compta amb una pàgina a Facebook i LinkedIn. Cafè i Social Media compta amb una pàgina de facebook, Instagram i Twitter (X). A finals de l'any 2024 s'ha tancat el perfil de la xarxa X.

Durant l'any 2024 s'han fet 45 publicacions, sobretot d'escrits al blog, activitats de l'entitat i recursos públics en matèria de salut, educació i serveis socials.