

# Equip Clínic

## CIPAIS

Centre d'Intervenció Psicològica,  
Anàlisi i Integració Social

# Memòria anual d'activitat 2025





# Resum executiu

CIP AIS és una cooperativa de salut mental comunitària arrelada al territori que combina atenció clínica, treball grupal i acció comunitària des dels valors de l'economia social i solidària.

## Dades clau 2025

- 615 persones ateses
- 8.268 intervencions professionals
- 17 professionals
- 5% rotació de l'equip
- Resultat econòmic positiu (+4.644 €)

## Fites destacades 2025

- Sosteniment del volum assistencial i comunitari
- Participació en noves comissions comunitàries (joventut i pantalles)
- Revisió metodològica i organitzativa del model cooperatiu
- Consolidació d'un equip directiu clínic i tècnic
- Renovació del Consell Rector
- Actualització de la imatge corporativa

## Moment estratègic

El 2025 s'emmarca dins el procés de transformació de CIP AIS:

- 2021: transformació jurídica en cooperativa
- 2022: inici funcionament cooperativa. Primera Assemblea
- 2022–2027: consolidació organitzativa i relleu generacional
- 2024–2026: projecció externa



# Dades generals sobre l'entitat



# Presentació

El 2025 ha estat un any de consolidació per a CIPAI, marcat pel sosteniment de l'activitat assistencial i comunitària i, alhora, per un procés profund de revisió organitzativa vinculat a la nostra evolució com a cooperativa.

Després de la transformació jurídica iniciada el 2021, l'entitat es troba immersa en una etapa de transformació organitzativa (2022–2027) orientada a reforçar la governança, la sostenibilitat i el treball col·lectiu.

Durant aquest any hem mantingut **l'atenció a les persones i la participació comunitària**, alhora que hem impulsat la **redefinició de rols interns, la consolidació d'un equip directiu i la renovació dels espais de govern cooperatiu**.

Aquest procés ens permet afrontar una nova etapa de projecció externa (2024–2026), amb la renovació de la imatge corporativa, el desenvolupament d'una nova web i l'impuls del relleu generacional, amb l'objectiu de garantir la continuïtat i l'arrelament territorial del projecte.

La present memòria recull tant l'activitat desenvolupada com els aprenentatges d'aquest moment de transició i creixement col·lectiu.



# Objecte social

L'objecte social estatutari de CIP AIS, que dona continuïtat a l'activitat desenvolupada per l'entitat en la seva etapa societària anterior, defineix el marc d'actuació de la cooperativa en l'àmbit de la salut mental, integrant l'atenció clínica, la intervenció comunitària i la promoció del benestar psicosocial des d'una perspectiva cooperativa, territorial i de treball en xarxa.

En concret, CIP AIS té per objecte (Extracte dels estatuts socials de la cooperativa):

- Prestar serveis de prevenció, orientació i tractament psicològic, psiquiàtric i pedagògic en les modalitats individual, grupal, familiar i de parella.
- Desenvolupar i sostenir programes comunitaris de prevenció i intervenció psicosocial adreçats a col·lectius en situació de vulnerabilitat: dificultats d'integració laboral i social, situacions de violència, discapacitat i diversitat funcional, clínica psicosomàtica, envelliment, famílies, infància i adolescència.
- Oferir suport tècnic i clínic a l'atenció primària i especialitzada en els àmbits de salut, serveis socials i educació.
- Impulsar activitats formatives i de sensibilització.
- Realitzar estudis i recerca sobre les demandes i necessitats emergents en salut mental.
- Fomentar la participació activa en la vida comunitària del territori i el treball coordinat amb altres agents.



# Organigrama i governança

Durant el 2025 s'ha consolidat l'estructura organitzativa de CIPALS amb l'objectiu de reforçar la diferenciació entre els espais de governança cooperativa i els de gestió operativa.

L'organització s'articula a partir del Consell Rector, com a òrgan de govern de la cooperativa, i d'un equip directiu format per la direcció clínica i la direcció tècnica, responsables de la coordinació i el desenvolupament de l'activitat assistencial i organitzativa.

El Consell Rector actual no forma part de l'equip directiu, fet que reforça la separació de funcions entre governança i gestió.

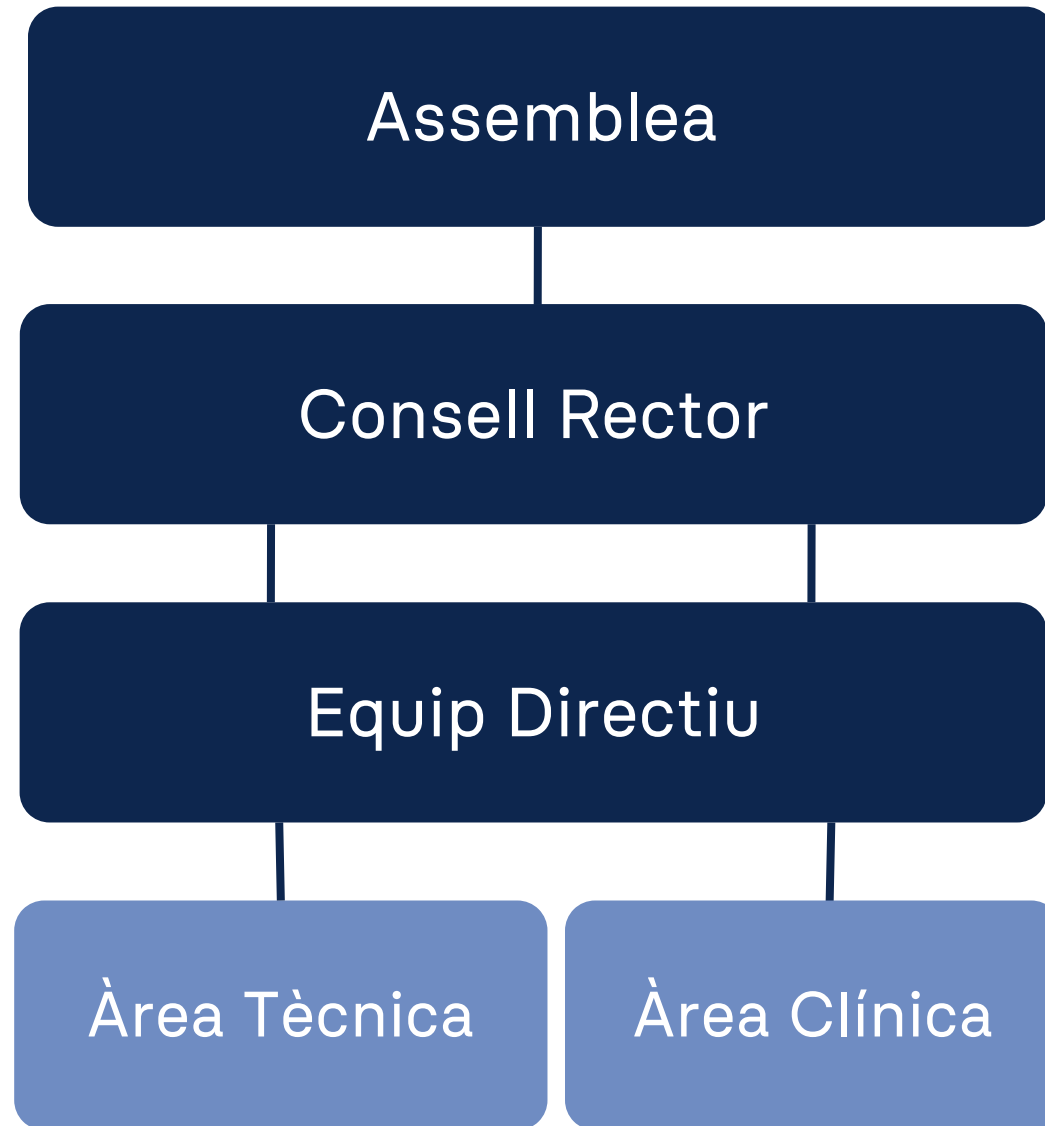
Aquesta estructura respon al procés de consolidació iniciat amb la transformació cooperativa i facilita el relleu progressiu de responsabilitats, així com la sostenibilitat organitzativa del projecte.

Durant el 2025 també s'ha incorporat una nova persona sòcia, reforçant el projecte cooperatiu i contribuint al procés de relleu i continuïtat de l'entitat.





# Organigrama i governança



Assemblea: òrgan suprem de la cooperativa.

11 persones sòcies (10 dones i 1 home)

Consell Rector: òrgan de representació i govern de l'entitat.

5 persones sòcies (4 dones i 1 home) fins a 31 d'agost

3 persones sòcies (dones) a partir 1 de setembre.

Equip Directiu: gestió diària de la cooperativa.

5 persones sòcies (4 dones i 1 home)

Àrea Tècnica: integrada per gerència, gestió i administració.

1 sòcia, 2 treballadores. (totes dones)

Àrea Clínica: integrada professionals de salut.

10 persones sòcies, 1 treballadora i 4 professionals externs (13 dones i 2 homes)

Alhora, comptem amb una persona voluntària.



# Equip

L'equip professional de CIP AIS integra tant l'àrea clínica com l'àrea tècnica i de gestió, reunint professionals de la salut mental i de l'àmbit organitzatiu que fan possible el desenvolupament de l'activitat assistencial, comunitària i cooperativa de l'entitat.

Durant el 2025, l'equip manté una elevada estabilitat, amb una antiguitat mitjana de 14 anys. La professional amb més trajectòria forma part del projecte des de l'any 1993, mentre que la incorporació més recent s'ha produït el 2025. El 90% de l'equip està format per dones, reflectint la realitat feminitzada dels àmbits d'atenció i cures.

Aquesta estabilitat i trajectòria afavoreixen la continuïtat terapèutica, el coneixement profund del territori i la consolidació de vincles de confiança amb les persones ateses i amb els agents institucionals amb qui CIP AIS treballa habitualment, contribuint així a la qualitat assistencial i a la sostenibilitat del projecte.



# Instal·lacions

CIP AIS desenvolupa la seva activitat en un espai propi situat al territori de l'Eixample, des d'on es duen a terme les activitats assistencials, grupals i comunitàries de la cooperativa.

El centre està configurat per facilitar l'atenció psicològica individual, familiar i grupal, així com el treball interdisciplinari i la coordinació professional, afavorint un entorn accessible i proper per a les persones ateses.

Més enllà de la funció assistencial, el centre actua també com a espai de trobada professional i comunitària, contribuint a l'arrelament territorial de CIP AIS i al treball en xarxa amb serveis públics i agents socials del districte.

Durant el 2025 s'ha continuat revisant l'ús i l'organització dels espais amb l'objectiu d'optimitzar-ne la funcionalitat i garantir la sostenibilitat del projecte cooperatiu.





# Programes comunitaris

El treball comunitari constitueix un eix fonamental del model d'intervenció de CIPAI, orientat a la prevenció, la promoció del benestar psicosocial i la detecció de necessitats emergents en salut mental al territori.

A través dels programes comunitaris, la cooperativa participa en espais de coordinació territorial, impulsa accions preventives i desenvolupa intervencions col·lectives en col·laboració amb serveis públics i entitats socials.

Amb l'objectiu de facilitar el treball en xarxa i l'accessibilitat als serveis, CIPAI elabora i difon anualment un document que recull els programes comunitaris actius i els circuits de derivació, adreçat a professionals dels àmbits de salut, serveis socials, educació i altres agents del territori.  
socials, salut i educació.

INFÀNCIA I  
ADOLESCÈNCIA  
EN RISC

FAMÍLIES

DIVERSITAT  
FUNCIONAL I  
AUTONOMIA  
PERSONAL

VIOLÈNCIA  
DIGITAL  
ADOLESCENTS

SALUT MENTAL

ECONOMIA  
SOCIAL I  
SOLIDÀRIA

Amb la col·laboració:





# Serveis

CIPAI ofereix un conjunt de serveis orientats a l'atenció integral en salut mental, combinant la intervenció clínica, el treball grupal i comunitari i les accions de formació i assessorament, d'acord amb el seu model d'intervenció cooperatiu i territorial.

## **Atenció clínica**

- Atenció psicològica individual
- Teràpia familiar i de parella
- Atenció a infància, adolescència i persones adultes
- Acompanyament en situacions de crisi i malestar psicosocial

## **Treball comunitari**

- Programes comunitaris
- Participació en xarxes territorials
- Accions preventives i de sensibilització

## **Intervenció grupal**

- Grups terapèutics
- Espais de suport i promoció del vincle social
- Intervencions preventives col·lectives

## **Formació i assessorament**

- Formació a professionals
- Tallers i activitats de sensibilització
- Suport tècnic a serveis públics

Aquesta diversitat de serveis permet adaptar l'atenció a les necessitats específiques de les persones i del territori, combinant intervenció clínica especialitzada i acció comunitària.



# Model d'intervenció

El model d'intervenció de CIP AIS parteix d'una orientació clínica que situa la persona al centre del procés terapèutic, atenent la singularitat de cada situació i promovent un treball cas per cas.

La intervenció combina l'atenció individual amb el treball familiar, grupal i comunitari, entenent que el malestar psíquic no es produeix de manera aïllada sinó en relació amb els contextos socials, familiars i institucionals en què es desplega.

El model integra la coordinació amb altres professionals i serveis del territori, afavorint el treball en xarxa i la continuïtat assistencial. La participació en espais comunitaris i en reunions de coordinació permet detectar necessitats emergents i garantir una intervenció coherent amb la realitat social del territori.

Aquest enfocament se sosté en la sòlida preparació clínica de l'equip, en la formació continuada i en espais regulars de supervisió clínica i coordinació interna, que afavoreixen el contrast professional, la revisió de la pràctica i el treball interdisciplinari.

D'aquesta manera, el model clínic i organitzatiu de CIP AIS reforça la qualitat assistencial, la coherència d'intervenció i la sostenibilitat del projecte cooperatiu.



# Economia Social i Solidària

CIP AIS forma part de l'economia social i solidària com a cooperativa de treball associat, desenvolupant la seva activitat des de principis de participació democràtica, responsabilitat col·lectiva i arrelament territorial.

Durant el període 2024–gener 2025 s'ha desenvolupat un projecte de consolidació organitzativa i relleu generacional, finançat per l'Ajuntament de Barcelona i realitzat amb l'acompanyament de la consultoria Hobest, L'Apòtrof i el Col·lectiu Ronda. Aquest procés ha permès revisar la metodologia de treball, redefinir rols i responsabilitats, actualitzar el relat institucional i renovar la imatge corporativa de la cooperativa.

CIP AIS participa activament en la sectorial d'Iniciativa Social de la Federació de Cooperatives de Treball de Catalunya, contribuint als espais d'intercooperació i reflexió col·lectiva del sector.

El model cooperatiu es concreta així en una organització professionalitzada, amb participació activa de les persones sòcies, compromesa amb la qualitat assistencial i el retorn social al territori.



# Consum responsable

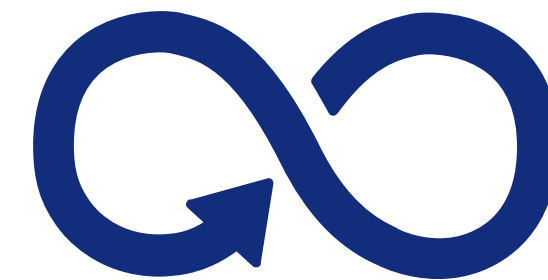
Cipais disposa d'una [Guia de bones pràctiques ambientals \(disponible al web de Cipais\)](#) que inclou: el consum responsable i l'ús racional dels recursos.

Aquesta guia es comparteix per correu electrònic i es troba a disposició de totes les persones que formen part de l'equip.

CIP AIS desenvolupa la seva activitat des d'un compromís amb el consum responsable i la coherència amb els valors de l'economia social i solidària.

La cooperativa prioritza la contractació de serveis amb entitats de l'economia social, l'ús responsable dels recursos i la revisió periòdica dels criteris de sostenibilitat en la gestió quotidiana.

Aquesta mirada forma part del compromís global amb un model de salut mental arrelat al territori i socialment responsable.





# Interseccionalitat i igualtat

Per la seva missió i trajectòria, CIPAI incorpora una mirada basada en el respecte a la diversitat i en la igualtat d'oportunitats, garantint un tractament professional sense discriminació per raó de sexe, orientació sexual, origen, religió, ideologia, edat o diversitat funcional.

En l'àmbit assistencial, aquesta perspectiva es concreta en una atenció que reconeix la singularitat de cada persona i promou l'autonomia, la construcció d'un projecte de vida propi i la protecció de la dignitat.

A través dels programes comunitaris i de sensibilització es treballen aspectes com la valoració de les capacitats individuals, la diversitat com a element enriquidor i la prevenció de situacions de desigualtat o exclusió.

Aquesta mirada també orienta els processos interns de l'entitat, incloent-hi els criteris de selecció i incorporació de professionals, basats en principis d'igualtat, transparència i no-discriminació.



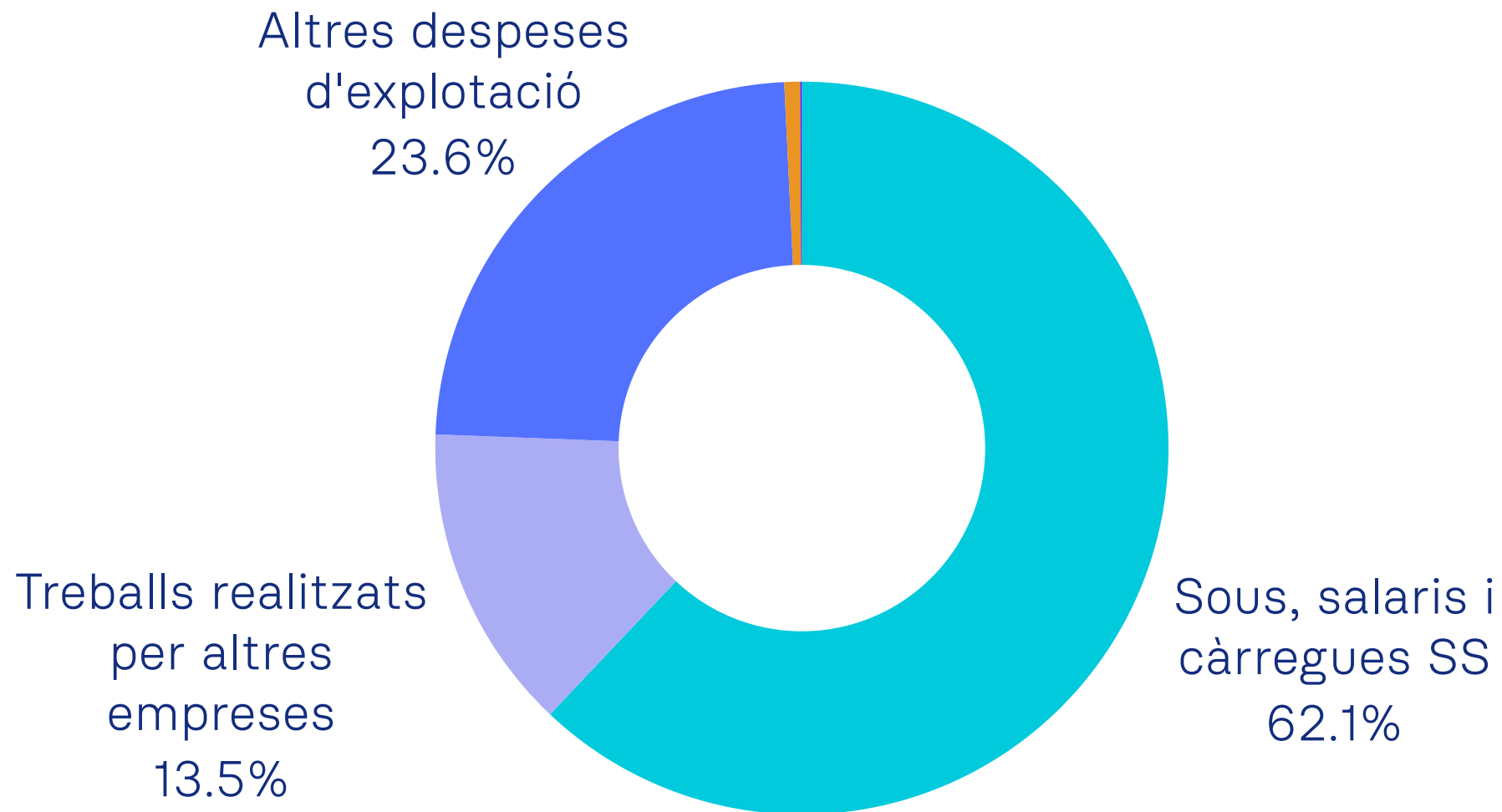
# Anàlisi de dades



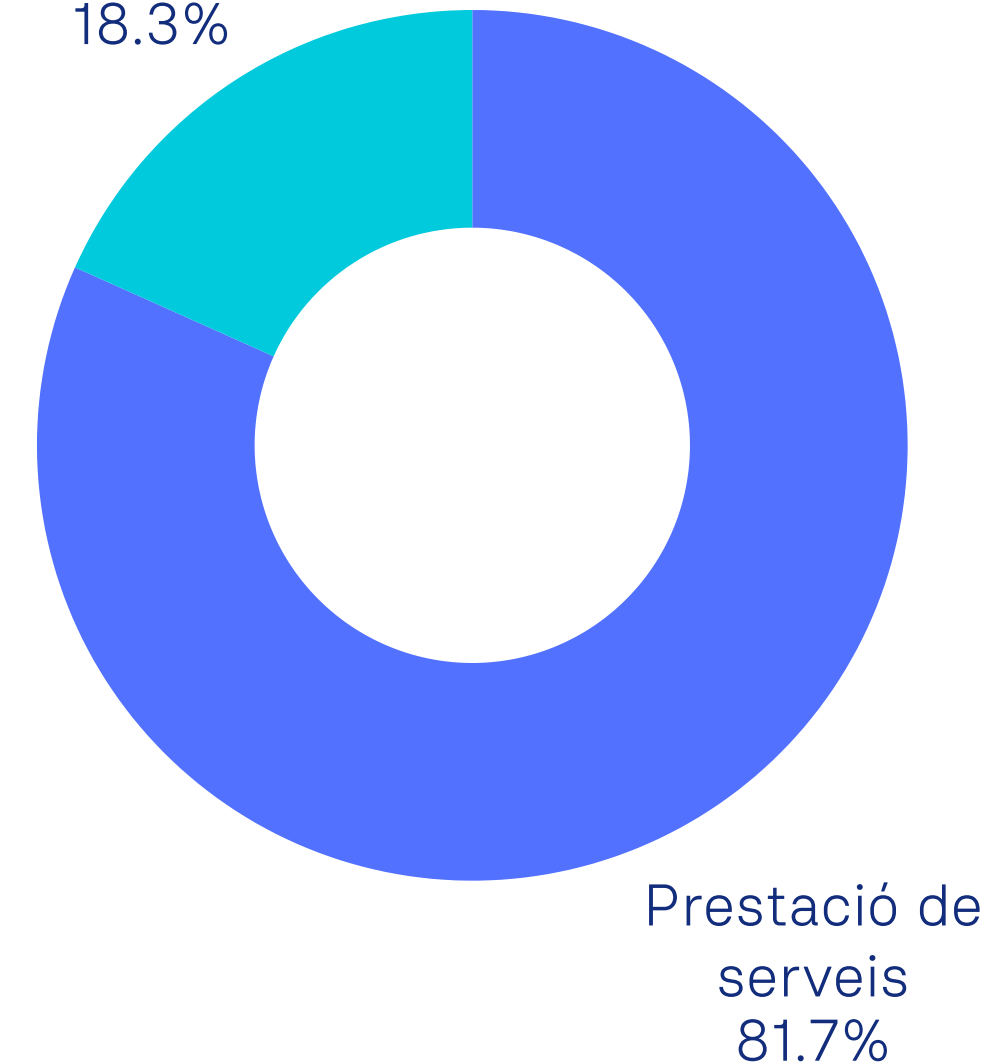
# Balanç econòmic

**TOTAL DESPESES 2025 = 476.885,€**

**TOTAL INGRESSOS 2025 = 481.530,17.€**



Subvencions i  
ajudes socials  
18.3%



L'exercici 2025 es tanca amb un resultat positiu que consolida l'estabilitat econòmica de la cooperativa.

La distribució equilibrada entre finançament públic i facturació pròpia contribueix a la sostenibilitat del projecte i redueix la dependència d'ingressos puntuals.



# Impacte de l'activitat

L'any 2025 han realitzat un procés psicoterapèutic **615 persones** (atenció directa), de les quals 256 han estat nous pacients. Les persones ateses durant l'any mostren la consolidació del servei com a recurs de referència en salut mental al territori.

Les 8.268 intervencions realitzades durant el 2025 (6.393 han estat realitzades per les sòcies treballadores i 1.875 professionals col·laboradores) reflecteixen un volum sostingut d'atenció i la continuïtat terapèutica dels processos iniciats en anys anteriors.

Desglossament:

- 307 acollides
- 7.674 intervencions individuals
- 251 intervencions familiars
- 85 coordinacions clíniques
- 15 sessions a xarxes comunitàries, tècniques, etc.
- 63 sessions de dinàmica grupal
- 109 entrevistes de valoració



# Desglossament activitat grupal i comunitària

L'activitat grupal ha continuat consolidant-se com a eina complementària a la intervenció individual, afavorint el vincle social i l'optimització de recursos.

S'han realitzat **129 intervencions grupals i comunitàries:**

- Persones afectades de Covid persistent (12 dones i 7 homes). 2 grups.
- Marxa Nòrdica per a persones amb Dolor Crònic i Fibromiàlgia (40 usuaris) . 4 grups.
- Escoles de Ssalut de les persones grans de la Dreta de l'Eixample i Fort Pienc i de l'Esquerra de l'Eixample. (70 dones i 12 homes). 3 intervencions.
- Activitats de formació i sensibilització (Cafè i Social Media) amb famílies, infants i adolescents sobre l'ús conscient i responsable de les pantalles (1286 persones). 68 intervencions.



# Desglossament activitat grupal i comunitària

Durant el 2025 hem participat en les diferents taules comunitàries i tècniques del territori:

- Taula de Salut Comunitària de l'Esquerra de l'Eixample
  - Escola de Salut de les persones grans de l'Esquerra de l'Eixample
  - Comissió de joventut
- Taula de Salut Mental
  - Comissió de pantalles
- Consell de Salut de l'Eixample
- Consell de Dones de la ciutat
- Projecte d'Alerta a la Petita Infància de l'Eixample (PAPI)
- Sectorial d'Iniciativa Social (Socialcoop) de la Federació de Cooperatives de Catalunya





# Impacte comunicació

Durant el 2025 s'ha iniciat el procés de renovació de la imatge corporativa i de desenvolupament de la nova web, amb l'objectiu de millorar la comunicació del model cooperatiu i l'arrelament territorial de l'entitat.

## **Butlletí digital**

Durant l'any 2025 s'han enviat 3 butlletins generals de l'entitat a una base de dades de 954 adreces electròniques. La mitjana de visualitzacions del butlletí se situa en 710.

## **Blog**

Els blogs de l'equip ([blog.cipais.cat](http://blog.cipais.cat) i [cafeisocialmedia.cat/blog](http://cafeisocialmedia.cat/blog)) recopilen les activitats, escrits i ressenyes sobre l'activitat clínica, els grups i actes de sensibilització. Durant l'any 2025 s'han realitzat 22 entrades al blog de cipais i 26 al blog de cafè que acumulen un total de 998 visualitzacions.

## **Xarxes Socials**

Cipais compta amb una pàgina a Facebook i LinkedIn. Cafè i Social Media compta amb una pàgina de facebook, Instagram.

Durant l'any 2025 s'han fet 36 publicacions, sobretot d'escrits al blog, activitats de l'entitat i recursos públics en matèria de salut, educació i serveis socials.